



MUSEU
COMARCAL
D'HORTA SUD

Guia Didàctica



EL MUSEU COMARCAL DE L'HORTA SUD

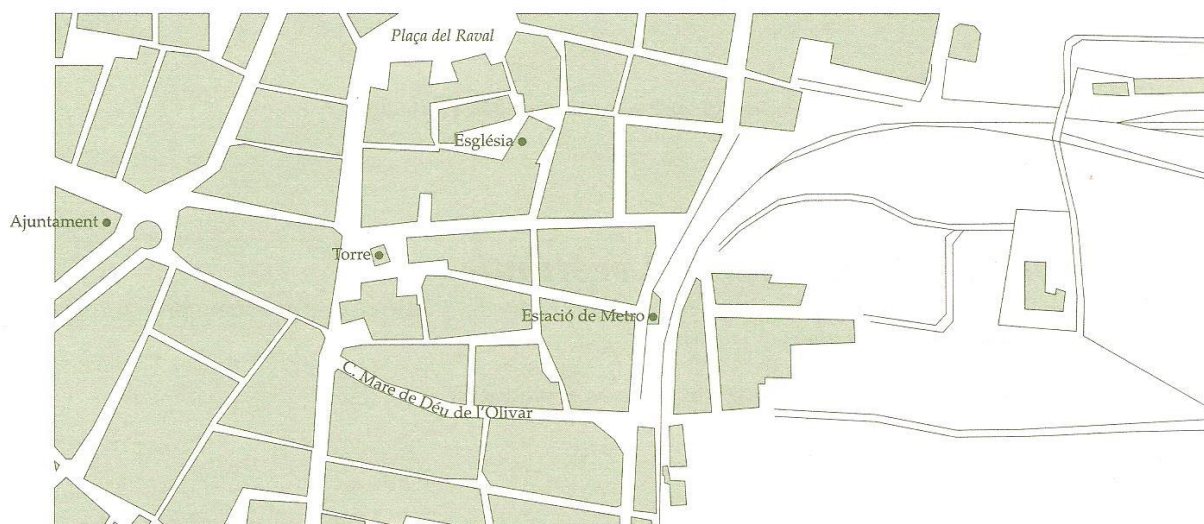
(Observar la façana i el vestíbul de la casa)

Continguts

- Situar l'edifici del museu en el plànol de la ciutat de Torrent
- Descriure el *barri* de la ciutat de Torrent on es troba enclavat el museu.
- Relacionar l'edifici del museu amb la *casa de llaurador*, semblant a moltes altres que es reparteixen per tots els pobles i ciutats de l'Horta Sud.

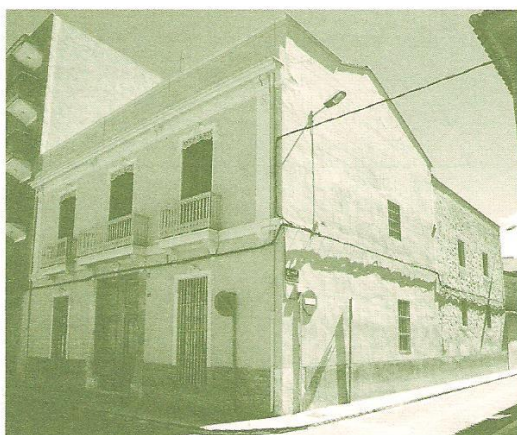
Activitat 1: Localització del museu.

1a. Localitza en el plànol de la ciutat de Torrent el lloc on et trobes (Carrer Mare de Déu de l'Olivar, núm. 30)
Es situa l'edifici en el nucli històric de Torrent?



Activitat 2: La façana de l'edifici.

1a. Una vegada t'has situat davant de l'edifici que alberga el museu, observa bé la façana i fixa't en la seua estructura, porta, finestres, pisos i elements decoratius. Has vist algun edifici semblant? On? En què s'assemblen?





Activitat 3: La història del museu

1a. Llig el text següent i contesta les preguntes.

L'edifici que hui alberga el Museu Comarcal de l'Horta Sud va ser construït a principis del segle XX, pensat com una casa de llaurador. En aquesta casa, típica de l'horta valenciana, va viure la família de l'Estudiant de Boqueta durant tot el segle XX.

A causa de les seues característiques i importància, com a casa representativa, va ser comprada per la Fundació per al Desenvolupament de l'Horta Sud i rehabilitada amb l'ajuda de diverses institucions públiques i privades, amb la finalitat de conservar-la i convertir-la en un museu comarcal. Després de consolidat i restaurat l'edifici durant els anys 1996 al 1999, respectant les seues característiques tradicionals, es van buscar els diversos instruments i objectes propis del moment en què es va construir la casa i que van utilitzar els nostres iaïos i avantpassats. D'aquesta manera una casa de llaurador es va convertir en un museu etnològic.

El museu Comarcal de l'Horta Sud va ser inaugurat el dia 28 de juny de l'any 2000. Va nàixer amb vocació de servei a la Comarca i està gestionat per un Consorci format per la Mancomunitat Intermunicipal de l'Horta Sud, l'Ajuntament de Torrent, la Fundació per al Desenvolupament de l'Horta Sud i Caja Rural de Torrent. És un centre de conservació, difusió, investigació i exposició del patrimoni cultural de la Comarca.

- Què és un museu etnològic?
- Per què és important un museu etnològic per a la comarca de l'Horta Sud?

Activitat 4: L'entrada o el vestíbul

1a. Una vegada hem traspassat la porta d'entrada de l'edifici ens trobem amb un vestíbul. Observa i contesta les preguntes.

- Per què saps que és un museu?, Quines impressions et produeix?

Activitat 5: Síntesi

1a. Completa el quadre següent.

El museu té el nom de _____ i es troba en la ciutat de _____, prop de _____.

L'edifici té una façana amb _____

A l'origen era _____, que es va construir per a _____ i en ella va viure _____.

Va ser comprada per _____ per a _____.

En l'actualitat és _____, molt important per a l'Horta Sud perquè _____.

LA CASA DE LLAURADOR

(Recorregut per tots els espais)

Continguts

- Descriure l'estructura bàsica d'una casa de llaurador de la comarca.
- Diferenciar i caracteritzar les **tres àrees bàsiques de la casa**: la dedicada a la **vida domèstica** (dormitori, menjador, cuineta, pou, cambra de l'oli); la dedicada al **treball del camp**, (l'estable, la porxada del carro, almàssera, el pati); i la dedicada a l'**emmagatzematge dels productes agrícoles** (l'andana, la pallisa).

Activitat 1: La casa de llaurador.

1a. Llig el text següent.

Anem a conèixer una casa de llaurador de principis del segle XX, semblant a moltes altres que encara podem observar en els pobles de la nostra comarca. La **CASA DE LLAURADOR** sol tindre un **COS PRINCIPAL** i un **PATI**.

En el **COS PRINCIPAL** es situa l'*entrada*, un **corredor central** i la **vivenda** en la *planta baixa*; i l'**emmagatzematge de les collites** en la *planta superior*.

Al voltant del **PATI** apareixen espais relacionats amb el **treball del camp** i amb la **transformació i emmagatzematge de les collites**.

Per tant, la vivenda del llaurador està directament relacionada amb l'exploració agrícola.

Activitat 2: El plànol de la casa

1a. Observa els plànols següents. Per a visitar la casa seguirem l'ordre següent: **PLANTA BAIXA**: 1. Dormitori de fadrí, 2. Dormitori de matrimoni, 3. El menjador, 4. La cuineta, 5. L'estable, 6. Porxada del carro, 7. L'almàssera, 8. La cambra de l'oli, 9. El pati. **PLANTA ALTA**: 10. L'andana, 11. La pallisa, 12. L'andana lateral.

PLANTA ALTA



PLANTA BAIXA





2a. Observa el plànol de la casa vist en secció. Després marca, en aquest i en els anteriors plànols, amb una aspa (X): EL COS PRINCIPAL de la casa, L'ENTRADA O VESTIBUL, EL CORREDOR i EL PATI



3a. Acoloreix en els plànols anteriors, amb un color l'àrea dedicada a la VIDA DOMÈSTICA o L'HABITATGE (dormitori, menjador, cuineta); amb un segon color l'àrea dedicada al TREBALL EN EL CAMP (estable i pati); i amb un tercer color l'àrea dedicada a l'EMMAGATZEMATGE DELS PRODUCTES AGRÍCOLES (l'andana, la pallisa).

4a. Contesta les preguntes.

A. Per què diem que la vivenda tradicional del llaurador estava directament relacionada amb l'explotació agrícola? _____

B. Aquesta casa es va construir a principis del segle XX. Hi hauria més cases semblants en aquella època? Ha arribat fins hui aquest tipus de cases? _____

C. Coneixes altres tipus de cases tradicionals en la comarca? Descriu-les breument. (Si necessites ajuda tens més informació en la sala núm. 12 del museu). _____

D. Situa't a principis del segle XX, creus que la casa correpon a les necessitats dels seus habitants? _____

5a. En aquest espai arreplega, mitjançant frases curtes, totes les preguntes que se t'hi vagen acudint al llarg del recorregut per a poder contestar-les posteriorment.



EL DORMITORI

(Veure l'espai 1 i 2 al plànol)

Continguts

- Reconèixer els objectes i instruments típics del dormitori i utilitzar els seus noms.
- Explicar les funcions del dormitori i les dels objectes i instruments més típics del mateix.

Activitat: El dormitori de matrimoni i el dormitori de fadrí.

1a. Llig la informació següent.

Generalment, en la casa del llaurador, hi havia un DORMITORI DE MATRIMONI i un o dos DORMITORIS DE FADRÍ. El dormitori de matrimoni era un espai on dormien el pare i la mare i tenia alguns mobles característics: el llit, l'armari de paret, la còmoda, el secreter, el rentamans i el catret. El dormitori de fadrí era l'espai on dormien els fills de la família. Si en tenien molts i no cabien en la planta baixa es construïen unes habitacions a l'andana.

2a. Elegeix, d'entre els que es citen a continuació, aquells noms que es corresponen amb les fotografies i escriu-los. Noms: **llit, còmoda, rentamans, catret, secreter, armari de paret, tauleta de nit.**



A	B	C	D	E	F	G	H	C	I	J	K	
L	M	E	N	Ñ	O	P	Q	R	O	S	C	T
U	V	N	X	I	Z	A	B	C	M	D	A	E
F	G	T	H	I	L	J	K	L	O	M	T	N
Ñ	O	A	P	Q	L	R	S	T	D	U	R	V
A	R	M	A	R	I	D	E	P	A	R	E	T
X	Z	A	A	B	T	C	D	E	F	G	T	H
I	J	N	K	L	M	N	Ñ	O	P	Q	R	S
T	U	S	E	C	R	E	T	E	R	V	X	I
A	C	L	M	O	Q	S	U	X	Z	B	D	F

3a. Busca sis noms de mobles que solien estar en el dormitori del matrimoni.

4a. Uneix, mitjançant d'una línia, cada paraula amb el text que la defineix.

Armari de paret
Còmoda
Catret
Rentamans
Secreter

Moble que servia per a la neteja personal, ja que abans no existia el bany.

Xicotet armari ocult que servia per a guardar les coses més valuoses (diners, documents, joies)

Moble que tenia diversos calaixos, un sobre un altre, i servia per a guardar la roba blanca i més fina.

Espai encastat amb estanteries que servia per a penjar la roba i guardar les peces més grans.

Cadira plegable amb tires de couro.

5a. Respon les preguntes.

a. Qui solia dormir en les habitacions de l'andana quan no havia lloc en el dormitori de fadrí?

b. On es solia localitzar el secreter?

c. Quines diferències i semblances trobes entre el dormitori del matrimoni i el dormitori del fadrí, i els dormitoris de ta casa?

6a. Dibuixa en el requadre següent o en un full de paper el que més t'agrade del dormitori.



EL MENJADOR

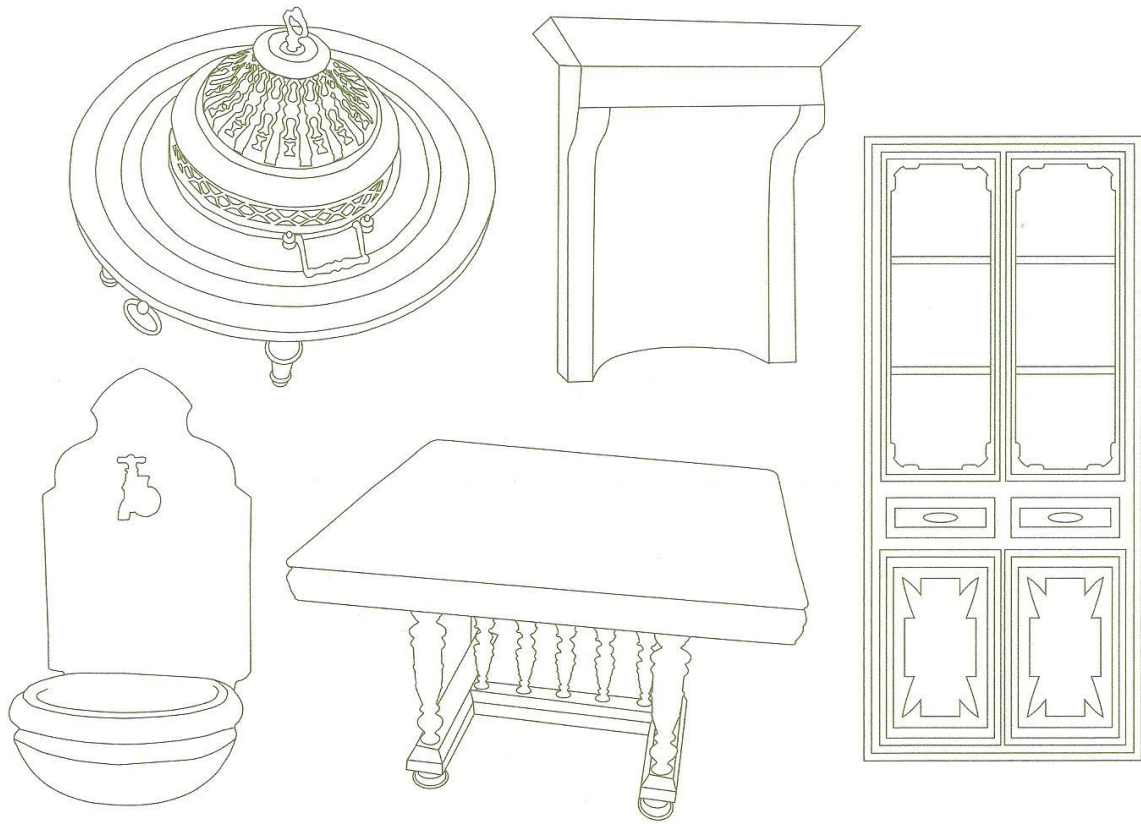
(Veure l'espai 3 al plànol)

Continguts

- Reconèixer els objectes i instruments típics del menjador i utilitzar els seus noms.
- Explicar les funcions del menjador i les dels objectes i instruments més comuns del mateix.

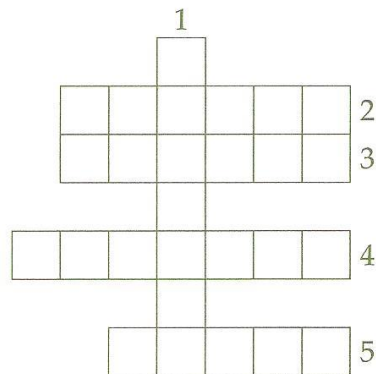
Activitat. El Menjador

1a. El menjador era l'espai destinat per a menjar, calfar-se en el foc i altres activitats. Acoloreix els següents dibuixos i escriu davall el seu nom (braser, rebost, pileta, fumeral, taula).



2a. Realitza els mots encreuats següent referit als seus elements característics del menjador.

VERTICALS 1. Armari de paret on es guarda la vaixel·la de luxe que només es feia servir en les grans ocasions.
 HORIZONTALS: 2. Servia per a rentar-se les mans abans de seure a la taula. 3. Recipient generalment circular que conté brases o en el qual es fa cremar pinyola o carbonet i que serveix per a calfar l'ambient. 4. Utilitzat per a cuinar i per a encendre el foc en l'hivern i mantindre calenta la casa. 5. Moble que consisteix en una peça llisa i plana sostinguda horitzontalment per pots, que serveix per a menjar, escriure, treballar, jugar, etc.





3a. Al menjador hauràs observat que hi ha una pileta i una aixeta. Esbrina d'on veu aquesta aigua. Quin ús se li dóna?, Qui s'encarregava en la casa de dur l'aigua?.

4a. Escriu una breu descripció del menjador usant, entre altres, les següents paraules: taula, braser, rebost, pileta i funeral.

5a. Dibuixa el menjador, des de la perspectiva que més t'agrade, o un element del mateix.



LA CUINETA

(Veure l'espai 4 al plànol)

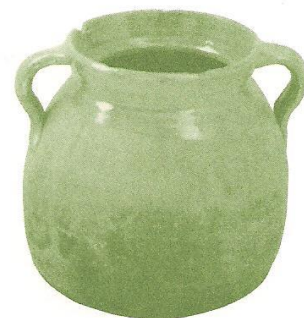
Continguts

- Reconèixer els objectes i instruments típics de la *cuineta* i utilitzar els seus *noms*.
- Explicar les *funcions* de la *cuineta* i les dels seus objectes i instruments més comuns.

Activitat: La cuineta

1a. A continuació tens una llista amb els noms dels objectes i instruments més comuns que hi ha en la cuineta. Has de buscar-los, identificar-los i observar-los. Noms: GANIVETA, ESCUPELLADORA, PAELLA, PES, SEDÀS, GARBELL, RATLLADOR, MESURA DE GRA, MORTER, MESURA D'1/4 DE LITRE, GRAELLA, FONT, PEROL, SAFATA, ESCORREDOR, GERRA, POT DE CIGRONS, AVENTADOR, SALER, COLADOR, PALETA DE TRAURE CENDRA, CABASSET, PANERA, CISTELLA, CAÇO, LLAUNA D'OLI, TAULETA.

2a. Escriu el nom que correspon a cadascuna de les fotografies.





3a. Completa el quadre. Per a això elegeix el nom, d'entre els assenyalats en la tasca 1a, que es referisquen a instruments amb una funció o finalitat semblant.

FUNCIÓ O FINALITAT	NOM DELS INSTRUMENTS
Per a cuinar o torrar	
Per a mesurar o pesar	
Per a separar substàncies de distint grossor	
Per a contindre líquids i sòlids	
Per a filtrar o escórrer quelcom	
Per a manipular el foc de la cuina	
Per a contindre i transportar diferents coses	

4a. Per a cuinar s'han utilitzat, al llarg del segle passat, distintes maneres d'obtindre l'energia. Ordena-les de major a menor antiguitat i contesta la pregunta.

FOC DE TERRA, CUINA ECONÒMICA, FOGUER DE CARBÓ, FOGUER DE SERRADURA, FOGUER DE PETROLI, FOGUER DE GAS, FOGUER D'ELECTRICITAT.

· Quines són les energies que apareixen en la cuina que estàs observant?

5a. Per a què s'utilitzaven els objectes que apareixen en les fotografies següents?



Tauleta per a pastar



Llibrell

La tauleta per a pastar

El llibrell



L'ESTABLE

(Veure l'espai 5 al plànol)

Continguts

- Descriure els elements propis de l'estable i usar els seus noms.
- Explicar les funcions de l'estable i les dels seus objectes i instruments més comuns.

Activitat 1: L'estable

1a. L'estable és el lloc destinat a l'estada dels animals, que constitueixen l'única força de tir per a treballar en el camp i per al transport. Observa els objectes i eines següents: *pessebre, estable, anella, taulellet de Sant Antoni, ronsal o cabestre, trapa*.

2a. Relaciona cada nom amb la seua funció.

PESSEBRE	Per a lligar els animals
ESTABLE	Per a invocar la protecció dels animals
ANELLA	Aparell lligat al cap dels animals per a portarlos
TAULELLET DE SANT ANTONI	Per a tirar el menjar als animals dins el pessebre
RONSAL O CABESTRE	Espai destinat als animals de càrrega i tir
TRAPA	Per a posar el menjar dels animals de càrrega i tir

3a. Quins animals creus que hi hauria en l'estable? Quines serien les seues funcions?

Activitat 2: El Comú

1a. A l'estable, normalment, també estava situat el COMÚ, destinat a les necessitats de les persones. Coneixes altres noms usats per a referir-se al comú? Completa la llista.

COMÚ, EXCUSAT,

2a. Observa la proximitat entre l'estable i el comú i calcula la seua distància al pou. Creus que l'aigua seria apta per beure? Raona la teua resposta.



Activitat 3: Un dibuix de l'estable.

1a. Elegeix el punt d'observació que t'agrada i des d'ell dibuixa i acoloreix el que observes en l'estable.



LA PORXADA DEL CARRO

(Veure l'espai 6 al plànol)

Continguts

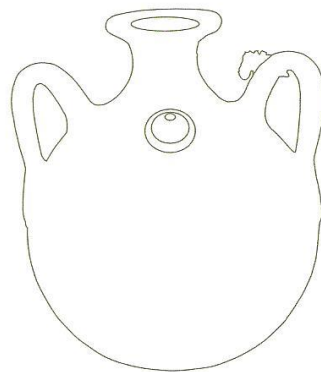
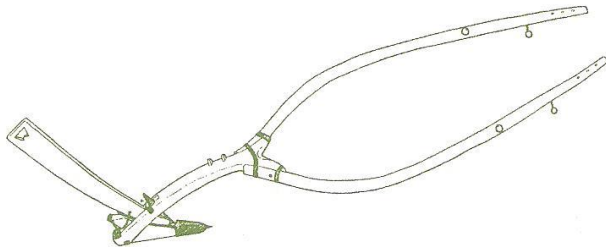
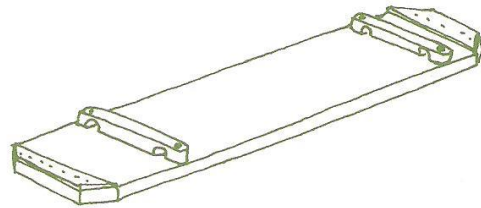
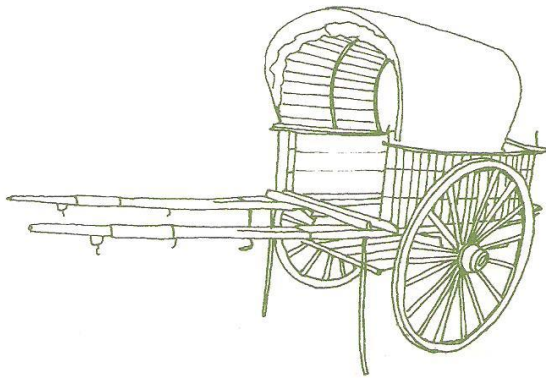
- Caracteritzar els elements propis de la *porxada del carro*.
- Explicar les funcions de la *porxada del carro* i les dels objectes i instruments de la mateixa.

Activitat: La porxada del carro.

1a. Llig el text següent.

La **PORXADA DEL CARRO** és un lloc obert, situat al voltant del corral, on es deixava a cobert el carro i a més es guardaven algunes ferramentes d'ús freqüent com l'**aladre**, **carret de ganxos**, **cavalladora**, **entauladora**, **rutlo**, etc. que servien per a preparar la terra per al seu cultiu.

2a. Acoloreix els dibuixos, elegeix el nom d'entre els següents i escriu-lo on corresponga. Possibles noms: **CARRO**, **TONELL D'AIGUA**, **FAROLET**, **ENTAUDADORA**, **ALADRE**, **BOTIJA**.





L'ALMÀSSERA

(Veure l'espai 7 al plànol)

Continguts

- Descriure les fases generals del *procés* tradicional per a obtenir l'oli d'oliva.
- Reconèixer alguns elements propis del *molí* d'oli i de la *premsa* i la seua funció en el *procés* anterior.
- Explicar la funció de l'*almàssera*.

Activitat 1: L'almàssera

1a. Llig la informació següent.

L'ALMÀSSERA o MOLI DE L'OLI és el lloc destinat a la transformació de les olives, que es collien en el camp. És un espai relacionat amb la transformació dels productes agrícoles i per aixó es localitza al voltant del corral. Ací trobem el MOLI DE L'OLI que, mogut per un animal servia per a moldre les olives. La PASTA resultant es traslladava amb les gavetes a la PREMSA, on es premsava per a extraure l'oli que queia a una basseteta, d'on s'arregava i es guardava a les GERRES de la cambra de l'oli. L'almasserer era la persona que tenia al seu càrrec una almàssera.

Activitat 2: Peces d'un molí d'oli.

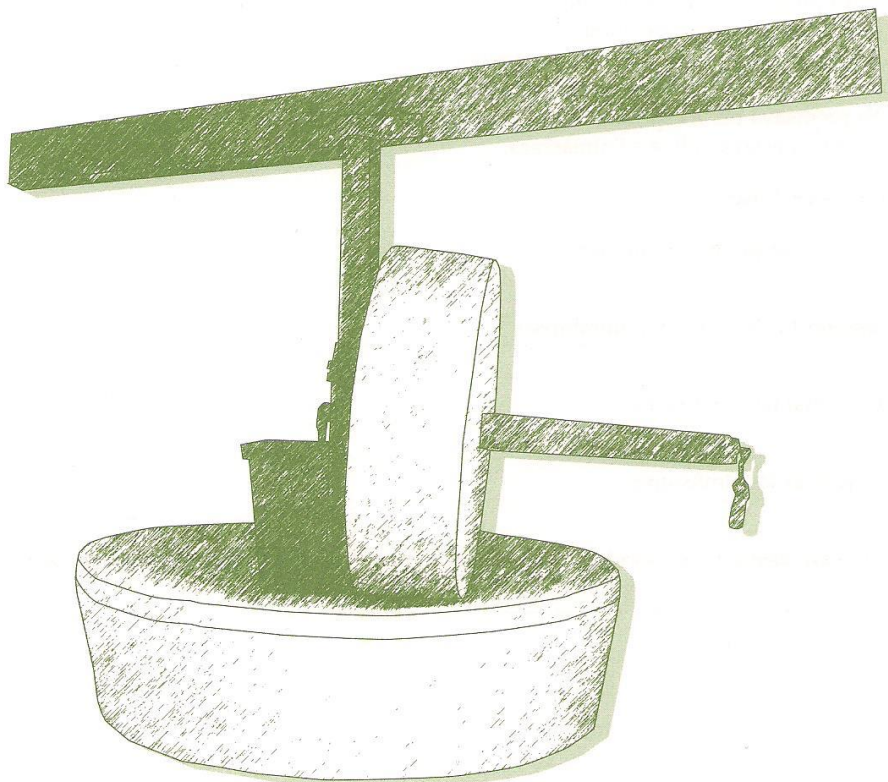
1a. Escriu, en el dibuix següent, els noms que se citen on corresponguen i coloreix cada peça d'un color.

MOLA: Cadascuna de les dues pedres que componen el molí d'oli ordinari, una rodona (alta) que es fa rodar sobre l'altra (sotana).

CURRA: Mola de forma troncocònica emprada en els molins.

ARBRE: Suport vertical subjecte amb jàssena (biga grossa que serveix de suport a les altres bigues) en la part de dalt i baix en la sotomola.

SOTOMOLA: Mola de sota, fixa, d'un molí d'oli.



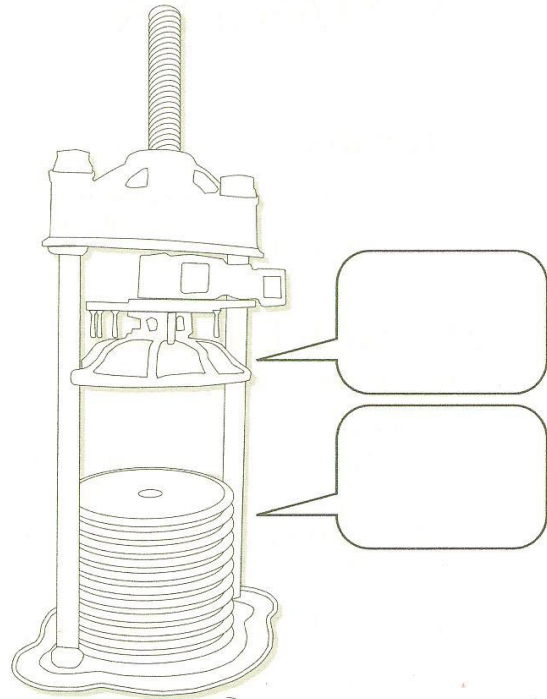


Activitat 3: Peces de la premsa.

1a. Ompli els "entrepans" utilitzant les paraules i definicions següents.

PREMSA: Màquina constituïda bàsicament per dos elements plans o cilíndrics, generalment, d'un fix, altre mòbil, disposats de tal manera que podem agafar entre ells i estènyer l'oliva.

ESPORTÍ: Recipient d'espart de forma rodona i molt planera, amb un forat al mig i una mica de paret o rebava, on dins es posa la pasta d'oliva per a premsar-la.



Activitat 4: El procés per a obtindre l'oli.

1a. Ordena les fases generals per a l'obtenció de l'oli.

FASES PER A OBTINDRE OLI

- S'arreplegava l'oliva en el camp.
- Es triturava l'oliva en el molí.
- Es decantava l'oli per a llevar la bromera.
- S'emmagatzemava en gerres per a la seua conservació.
- Es premsava per a espremer la pasta mòlta i obtindre l'oli.
- Es transportava l'oliva a l'almàssera.

2a. Completa les frases.

- El molí de l'oli i la premsa es movien...

Les almàsseres fa 100 anys eren nombroses

S'han abandonat les almàsseres ...

Convé conservar les almàsseres ...

Un dia em vaig despertar en escoltar un soroll molt fort que venia de l'almàssera, em vaig dirigir a ella i ...



LA CAMBRA DE L'OLI.

(Veure l'espai 8 al plànol)

Continguts

- Reconèixer els elements propis de la cambra de l'oli.
- Explicar les funcions de la cambra de l'oli i dels seus objectes i instruments.

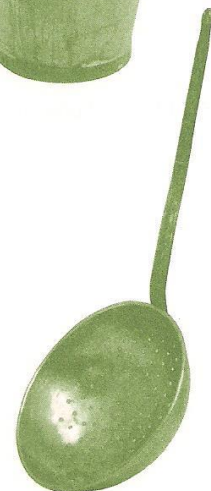
Activitat: La Cambra de l'Oli

1a. Llig la informació següent.

És l'espai de la casa on es guardava la collita del molí de l'oli dins de GERRES, destinada tant per a l'autoconsum com per a la seua comercialització. A més, l'espai servia de REBOST, on es conservava la carn a la CARNERA; es guardava el vi, el vinagre, la farina i alguns utensilis de l'aixovar domèstic, per la qual cosa es localitza el més prop possible de la cuineta.

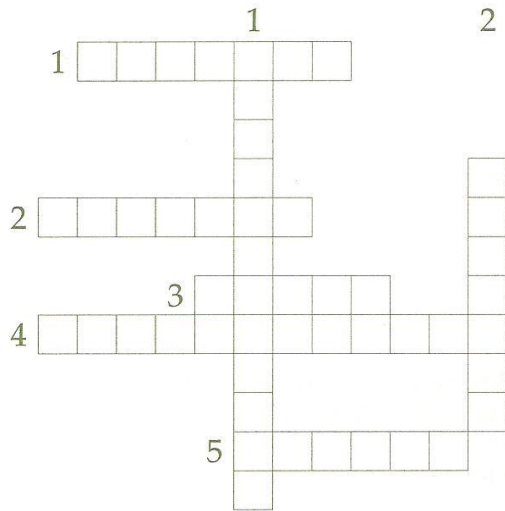
2a. Elegeix els noms que corresponen i escriu-los baix de cada objecte fotografiat.

Noms: FERRÀ, COLADOR, GARRAFA, EMBÚS, TAULETA DE FUSTA, CÀNTER METAL·LIC, GERRA, MESURA 1/4 DE LITRES, CARNERA, ROMANA, PRESTATGERIA, RODILLO, PEUS PER A COL-LOCAR TONELL, TONELL, AIXETA DE TONELL, CANYA, DESBROMADORA.





3a. Completa els mots encreuats.



Verticals: 1. Servia per a llevar la bromera, 2. Servia per a contindre un líquid.

Horitzontals: 1. Servia per a colar un líquid, 2. Servia per a conservar la carn, 3. Servia per a omplir de líquid un tonell, 4. Servia per a guardar objectes ben ordenats, 5. Servia per a mesurar i pesar.

4a. Escriu una frase referida a cadascuna de les fotografies de la pàgina anterior.

- 1a. _____
- 2a. _____
- 3a. _____
- 4a. _____
- 5a. _____
- 6a. _____

5a. Elegeix l'objecte que més t'agrada de la cambra de l'oli, dibuixa'l i acoloreix-lo.



EL PATI

(Veure l'espai 9 al plànol)

Continguts

- Reconèixer tant els *elements propis del pati* com el seu *paper organitzador de l'espai*.
- Explicar les *funcions del pati*, així com les dels *objectes i instruments* que apareixen en ell.

Activitat 1: El Pati.

1a. Llig la informació següent.

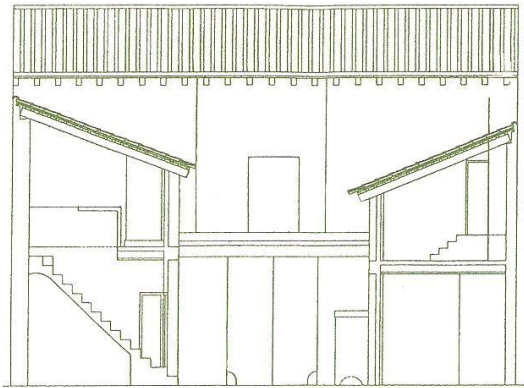
La CASA DE LLAURADOR està formada d'un COS PRINCIPAL, organitzat al voltant del vestíbul de recepció i un corredor central, i d'un PATI que organitza la resta de les dependències que s'obren darrere.

Al voltant el pati es localitzen tots els espais relacionats amb la transformació i emmagatzematge de les collites. En el propi pati es realitzaven nombrosos treballs, com la càrrega i descàrrega de ferramentes i productes, la reparació de les ferramentes, el tall i emmagatzematge de llenya i molts altres.

A més, en llocs estratègics del pati, es situava el LLAVADOR o el LLIBRELL per a llavar la roba, prop del pou; i el FORNAL, foganya per a calfar la caldera de coure, on es calfava l'aigua en grans quantitats, es coïa la ceba o la carn de la matança del porc per a fer l'embotit i, en el moment de premsar la pasta de l'oliva, si la casa tenia almàssera, per a elevar la temperatura i disposar d'aigua calenta.

En la planta superior, al voltant del pati, es distribuïen espais diàfans que es destinaven a l'emmagatzematge de les collites.

2a. A continuació tens un plànol, en secció, del pati de la casa. Completa el plànol assenyalant amb una aspa (X) el lloc on es localitza la RENTADORA i el FORNAL; i escriu els noms següents on correspon: ANDANA, ANDANA LATERAL, PALLISSA i PATI.



3a. Contesta les preguntes.

a. Per a què s'utilitzava el pati? Escriu exemples.

b. Per què la casa de llaurador presentava una organització al voltant del corredor d'entrada i al voltant del pati?



EL POU

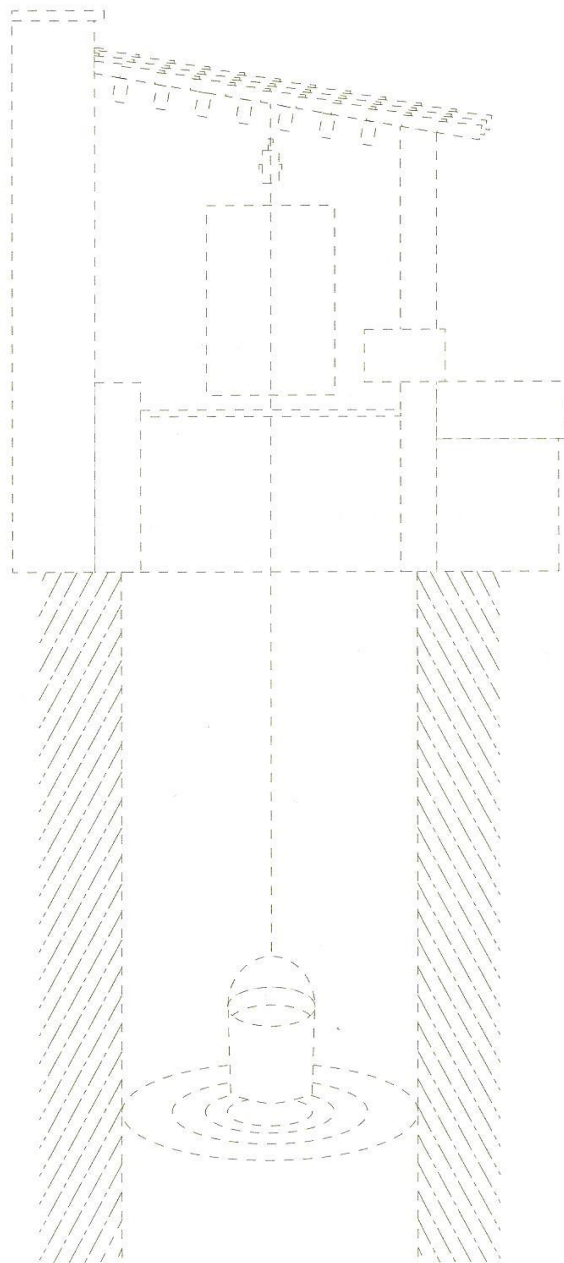
(Veure l'espai 9 al plànol)

Continguts

- Identificar els elements propis d'un pou d'aigua.
- Explicar les seues funcions.

Activitat: El Pou.

1a. El pou és una excavació vertical i profunda, practicada en el sòl, prop de la cuina i el pati, fins a trobar aigua en el subsòl. Uneix la línia de punts i trobaràs un dibuix d'un pou.





2a. Escribe els noms següents on correspon: **POU, CORDA, POAL, CORRIOLA, BROCAL.**

3a. Acoloreix d'un color diferent cadascuna de les parts del pou.

4a. Respon les preguntes.

a. D'on ve l'aigua del pou?

b. En totes les cases hi havia alguns cànters, per a què s'utilitzaven si estava el pou de l'aigua prop?

c. Per a què podria servir la pica del pati?

d. Quina utilitat tenia el pou dins de la casa?

5a. Completa les frases.

Un dia em vaig acostar al brocal del pou i ...

Fa anys jo vivia en una casa com aquesta. Una nit un soroll desconegut em va despertar, vaig guaitar al pati i vaig veure els meus pares traient aigua del pou...

Aquell any un ban de l'Ajuntament va prohibir beure aigua dels pous casolans...

Tots els anys ma mare demanava la meua col·laboració per a blanquejar les parets del pati, deia que la humitat del pou ...

L'ANDANA COM A MAGATZEM DE COLLITES

(Veure l'espai 10 al plànol)

Continguts

- Caracteritzar els elements de l'andana relacionats amb el *enmagatzematge de les collites*.
- Explicar les *funcions de l'andana i dels diversos instruments d'emmagatzematge*.

Activitat: L'Andana, un magatzem de collites.

1a. Llig el text següent.

L'andana és un espai ampli i ventilat, situat en la planta alta de la vivenda, que servia fonamentalment per a **guardar les collites**, com ara garrofes, gra, tabac, cebes, etc. que servien tant per a autoconsum com per a la seua comercialització. També ací es guardaven aquelles eines que eren d'ús no massa freqüent. En aquesta fitxa només treballarem l'andana com a **magatzem de collites**.

2a. Observa els diferents envasos que hi ha en l'andana i escriu els noms que corresponen a les fotografies. (Noms: BASQUET, CABÀS, CISTELLA, CAIXÓ DE CAMP, SAC).



Què tenen de comú les fotografies anteriors?



L'ANDANA COM A MAGATZEM D'EINES

(Veure l'espai 10 al plànol)

Continguts

- Caracteritzar les ferramentes i objectes de l'andana amb relació al cicle agrícola.
- Explicar les funcions de l'andana i les de les diverses ferramentes.

Activitat: L'Andana, un magatzem d'eines.

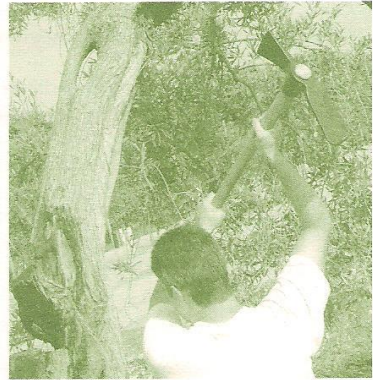
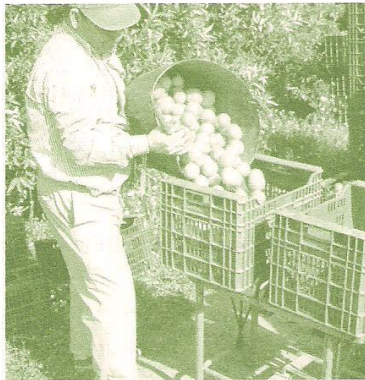
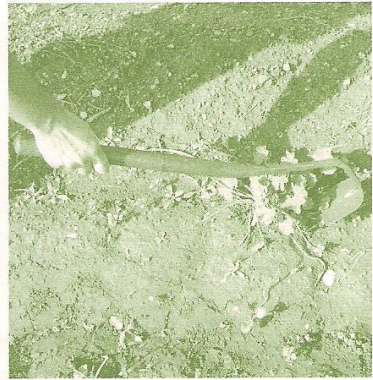
1a. Llig el text següent.

L'andana és un espai ampli i ventilat, situat en la planta alta de la vivenda, que servia fonamentalment per a guardar les collites, com ara garrofes, gra, tabac, cebes, etc. que servien tant per a l'autoconsum com per a la seua comercialització.

Encara que també ací es guardaven aquelles *eines* que eren d'ús no massa freqüent i que ara s'exposen classificades d'acord amb la seua utilització dins del cicle agrari.

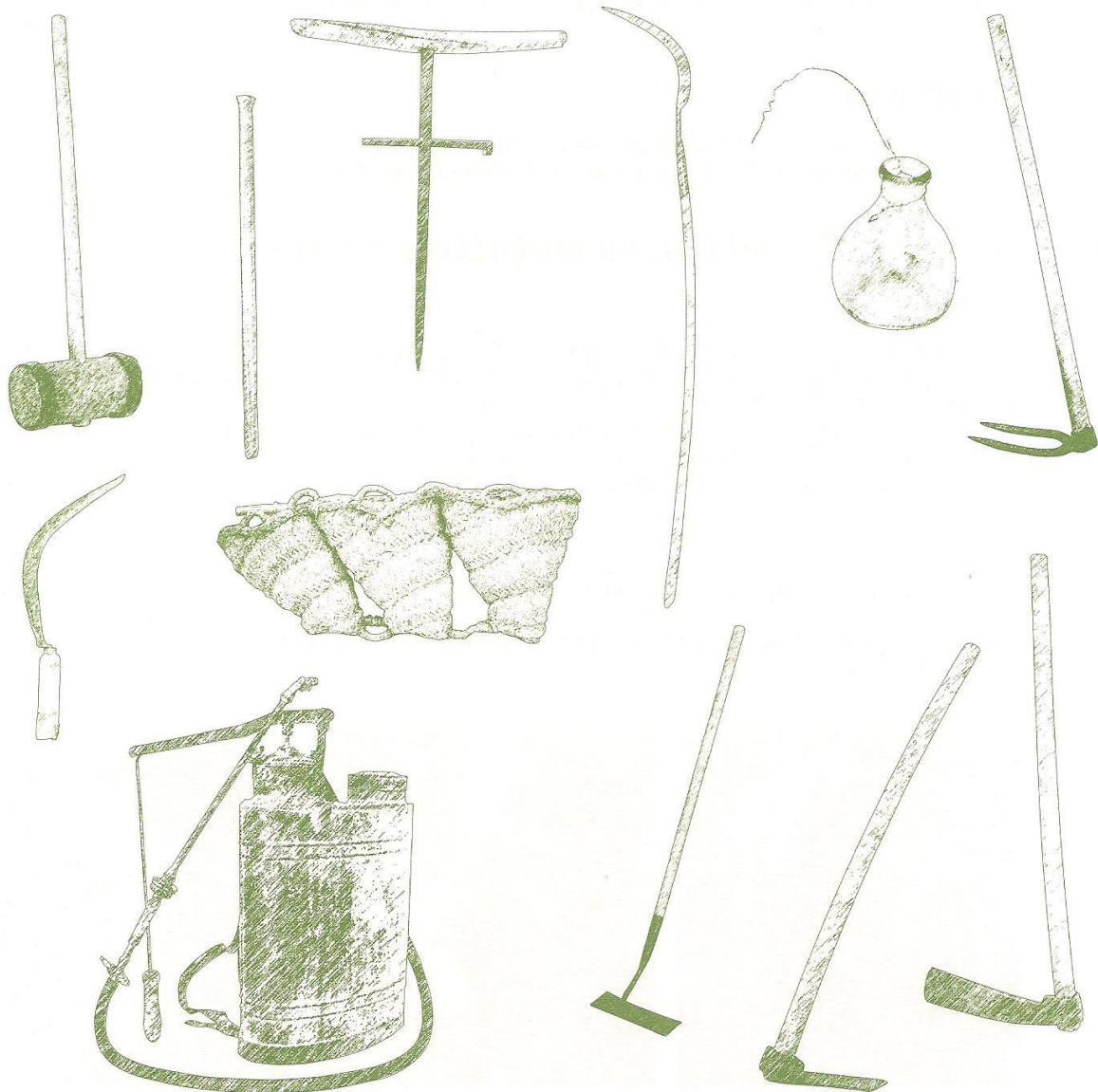
En aquesta fitxa treballarem l'andana com un espai per a guardar eines.

2a. Ordena les vinyetes segons el **CICLE AGRARI** (períodes de temps en què es realitzaven les distintes tasques en el camp) i escriu davall de cadascuna l'estació de l'any en què es realitzaven. **Cicle agrari: 1r Preparar i cavar la terra; 2n Plantar; 3r Netejar, birbar i manteniment; 4t Controlar les plagues; 5t Collir; 6t Arrancar els arbres malalts i els arbusts.**





3a. Observa les ferramentes que s'exposen en l'andana. Apareixen ordenades d'esquerra a dreta segons el cicle agrari. Després acoloreix els dibuixos segons les instruccions: hi ha dues ferramentes dibuixades de cadascuna de les fases del cicle agrari, acoloreix del mateix color cadascuna de les parelles.



4a. Realitza les tasques següents.

a. Els productes obtinguts en el camp, menys els que es guardaven per a l'autoconsum, es comercialitzaven. ESCRIU NOMS D'OBJECTES QUE VEGES EN L'ANDANA RELACIONATS AMB LA COMERCIALIZACIÓ DELS PRODUCTES.

b. ANOTA EN QUIN PERÍODE DE L'ANY TÉ MÉS TREBALL LA FAMÍLIA CAMPEROLA I QUINA ACTIVITAT AGRÀRIA REQUERIA MÉS NOMBRE DE PERSONES.



LA PALLISSA

(Veure l'espai 11 al plànol)

Continguts

- Reconèixer els elements propis de la *pallissa*.
- Explicar les funcions de la *pallissa* i dels instruments que hi ha.

Activitat: La pallissa.

1a. Llig el text següent.

La *pallissa* s'emprava per a guardar la palla i l'herba per al consum dels animals que estaven a l'estable. Per això es localitza pròxima a l'estable o dalt, com en aquest cas, i s'hi relaciona mitjançant la *trapa* per on es tirava el menjar al *pessebre*. A més, servia per a guardar les eines relacionades amb la *sega* i la *batuda del cereal*.

2a. Observa les ferramentes que hi ha en la pallissa i completa el quadre amb el nom corresponent dels diferents instruments, segons la seua funció en el procés que es seguia per a obtenir els cereals. Noms: **PALLISSA, ALADRE, GRANERA, LLAVOR, LLIGONET, CORBELLA, TRILL, RASCLE, CABÀS, PALA D'AVENTAR, AIXABEGÓ, FORCA, GARBELL.**

FASES DEL PROCÉS PER A OBTINDRE ELS CEREALS	INSTRUMENTS I FERRAMENTES EMPRATS EN CADA FASE
1a Preparar i llaurar la terra.	
2a Sembrar el cereal.	
3a Birbar i mantindre el camp.	
4a Segar el cereal.	
5a Trillar i batre en l'era.	
6a Replegar el gra i la palla.	
7a Emmagatzemar el gra i la palla.	

3a. Observa el trill i completa la següent fitxa tècnica.

Nom _____

Instrument format per _____

Utilitzat per a _____

Es movia _____

4a. Completa les frases.

La palla i herbes que s'emmagatzemaven en la pallissa...

Un dia vaig vore un camp de forment



5a. Escriu el nom que correspon a cada fotografia. (Noms: MAQUILA, CORBELLA, FORCA, GRANERA, AIXABEGÓ, CORBELLA DE PARET, TRILL, GARBELL, RASCLE,).

